

**PRZEDPRZEWODNIK DLA GOŚCI**

**INSTYTUCJI KULTURY**

**KATOWICE MIASTO OGRODÓW**



Instytucja Kultury

**KATOWICE**

*Miasto Ogrodów*



## O NAS

Nazywamy się Katowice Miasto Ogrodów. Często używamy skrótu nazwy: KMO.

Znajdziesz nas w Katowicach przy placu Sejmu Śląskiego 2.

Budynek KMO jest duży i biały z napisami „lub, lub, lub” na przodzie. Możesz nas też poznać po białym neonie, czyli świetlnym napisie z nazwą: „Katowice Miasto Ogrodów”.

## CO ROBIMY?

Jesteśmy instytucją kultury.  
W KMO możesz na przykład:

- obejrzeć spektakl,
- zobaczyć wystawę,
- uczestniczyć w warsztatach,
- wysłuchać koncertu.



Organizujemy **festiwale muzyczne i teatralne.**

Festiwal to dużo różnych wydarzeń w krótkim czasie.

Dzieci przychodzą do nas na **zajęcia plastyczne i muzyczne.** Dorośli uczestniczą na przykład w różnych warsztatach artystycznych.



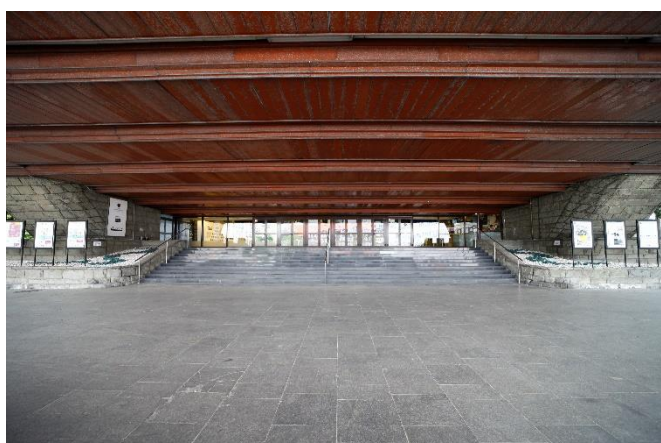
Pomagamy młodym twórcom i osobom uzdolnionym. Organizujemy konkursy, wycieczki i spacery.



## WIZYTA W KMO KROK PO KROKU

### WEJŚCIE DO KMO

Budynek główny znajduje się w centrum Katowic. Przed głównym wejściem jest duży parking. Aby wejść do środka, trzeba wspiąć się po schodach.

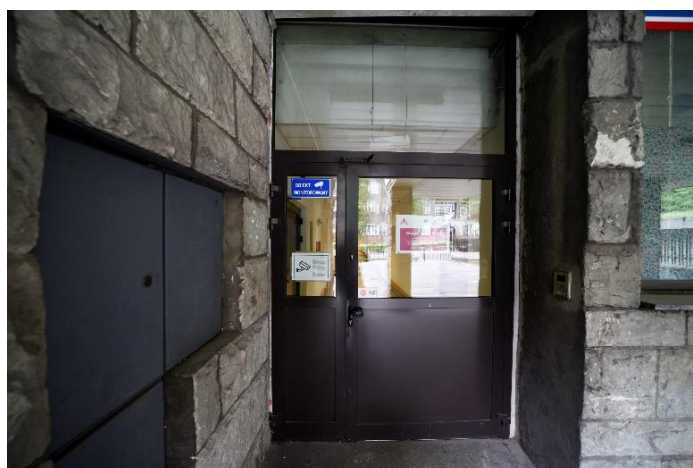
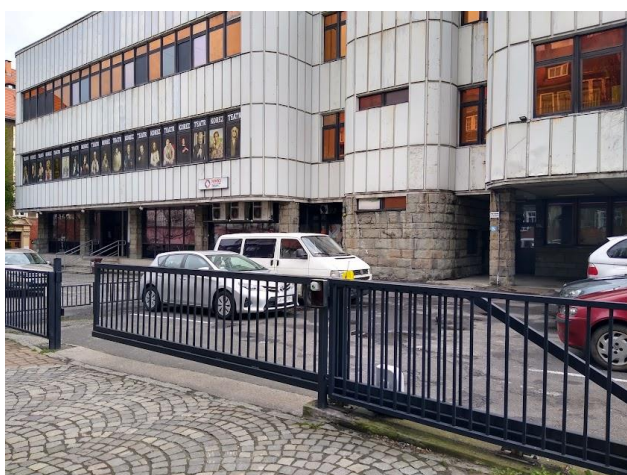






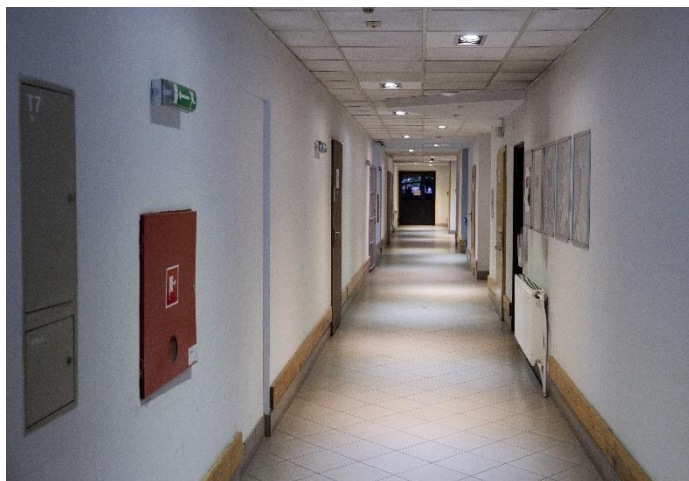
Budynek ma 4 piętra. Posiada kilkoro drzwi od strony frontowej, ale otwarte są tylko drzwi po prawej stronie. Są oznaczone żółtym napisem: **WEJŚCIE**.  
Drzwi są pojedyncze, przeszklone.

Jeśli masz problemy z chodzeniem, na przykład poruszasz się na wózku, łatwiej wejść do nas od strony ul. Sienkiewicza 28.



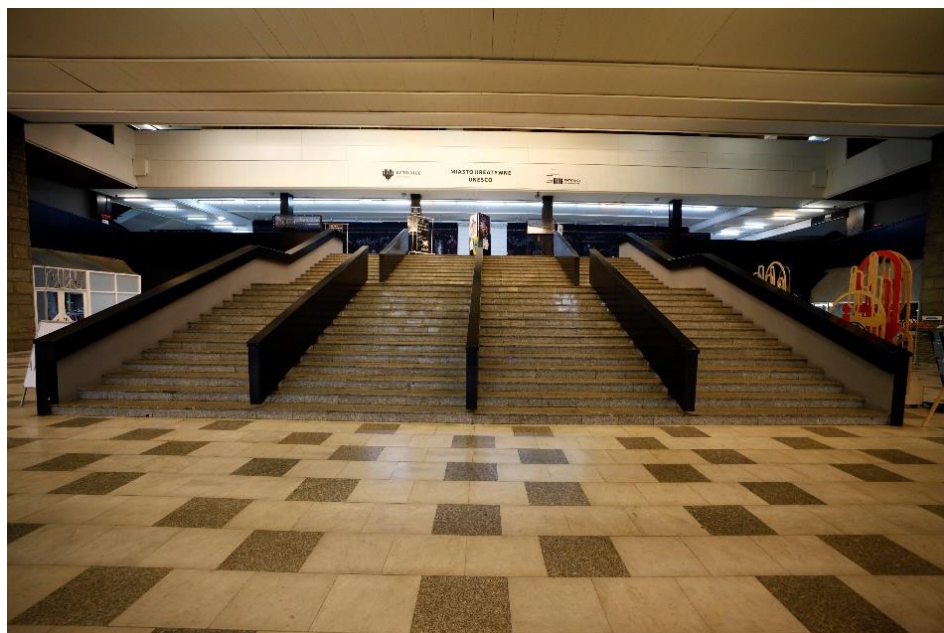
To wejście boczne, po prawej stronie budynku.  
Jest tam brama i dzwonek. Nie ma schodów.  
Aby otworzyć bramę, trzeba wcisnąć dzwonek. Po chwili przyjdzie pracownik instytucji i wpuści Cię do środka.

Aby dojść do holu głównego tym wejściem, musisz iść prosto długim korytarzem. Pracownik wskaże Ci też drogę lub pomoże dostać w wybrane miejsce w budynku.



## HOL GŁÓWNY

Za wejściem głównym jest duży hol na parterze. Po wejściu do środka przed tobą będą szerokie schody prowadzące na pierwsze piętro.





Schodami dojdiesz do:

- Sali koncertowej
- Kawiarni Strefa Centralna
- Teatru Korez - instytucja partnerska

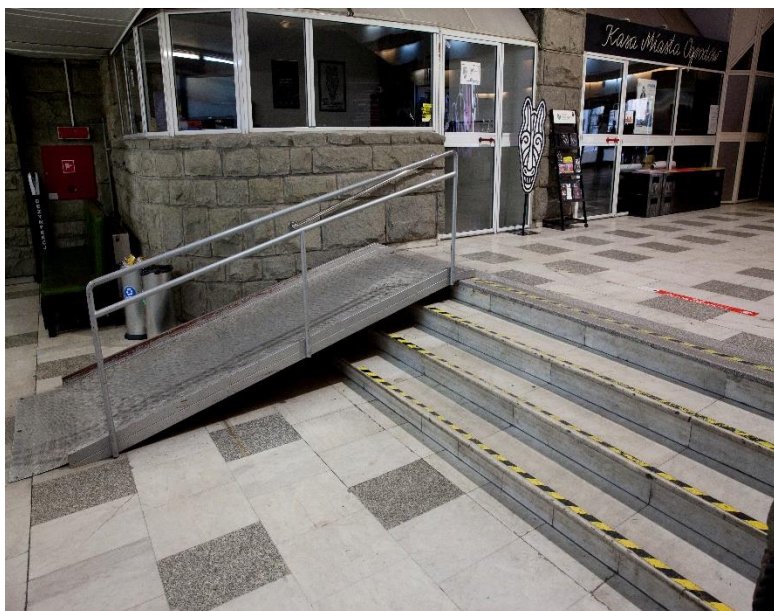
Te schody prowadzą tylko na pierwsze piętro.

Na parterze zobaczysz też liczne plakaty do różnych wydarzeń oraz ulotki. Ulotki możesz zabrać do domu.

Po prawej stronie od wejścia znajduje się pomieszczenie ochrony, a obok kasa. Na końcu holu, za schodami jest szatnia, winda i klatka schodowa.

Po lewej stronie również znajdziesz windę i klatkę schodową.





Aby się dostać do windy i klatki po prawej stronie musisz zejść kilkoma schodkami w dół lub skorzystać z pochylni obok schodów.

Klatką schodową i windą dostaniesz się na wszystkie piętra w budynku.

W holu jest raczej pusto. W przeszkolonym pokoju ochrony zobaczysz pracownika. Pracownicy ochrony są ubrani na czarno. Mają na sobie też czarną smycz oraz plaketkę identyfikacyjną.

Możesz zapytać ich, jak dostać się do danej sali w KMO. Chętnie odpowiedzą na twoje pytania.





## WINDA

W KMO są dwie windy. Pierwsza winda znajduje się na parterze, w głębi korytarza po prawej stronie, a druga po lewej, symetrycznie do niej. Możesz nimi wjechać na wybrane piętro od pierwszego do czwartego. Wystarczy wcisnąć odpowiedni przycisk z numerem piętra.

Windy są dostosowane do osób poruszających się na wózkach.



## KASA BILETOWA

Po prawej stronie od wejścia frontowego znajduje się kasa biletowa. Jest oznaczona dużym napisem. Możesz tam kupić lub odebrać zarezerwowany bilet na wydarzenie. Na bilecie będzie informacja o sali i godzinie rozpoczęcia.







Do kasy możesz przyjść w poniedziałek, wtorek, środę, czwartek i piątek w godz. 10.00 - 17.00.

Jeśli będziesz chciał o coś dopytać, to pracownik w kasie odpowie na Twoje pytania.

W internecie nasze bilety sprzedaje firma Interticket. Znajdziesz ją pod adresem: [www.interticket.pl](http://www.interticket.pl).

**KUP BILET** 🛒

Jeśli kupiłeś bilety przez internet, nie musisz ich pokazywać w kasie biletowej.

Bilety sprawdza pracownik KMO przed wejściem do sali.

Bilet kupiony przez internet możesz wydrukować lub pokazać w telefonie.

Pamiętaj, że wiele wydarzeń w KMO jest darmowych. Nie potrzebujesz na nie biletu.

Polecamy jednak **zarezerwować miejsca**.

O tym, czy wydarzenie jest płatne czy nie, dowiesz się z naszej strony internetowej i social mediów.

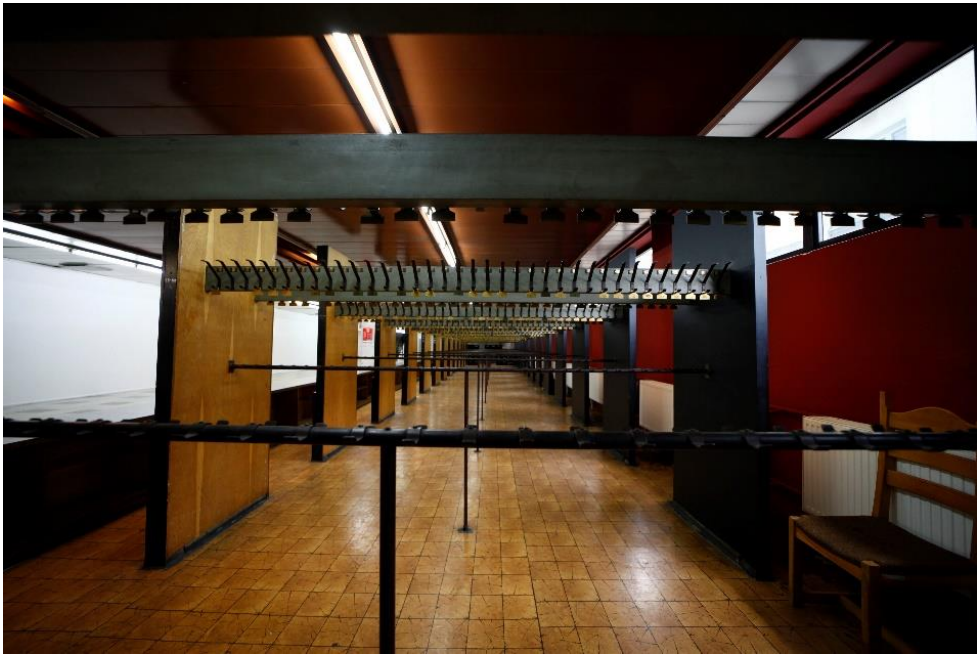
## **UWAGA!**

W KMO odbywają się też wydarzenia innych instytucji. Pamiętaj, aby przed wydarzeniem zapoznać się z informacjami dotyczącymi ułatwień dostępu u organizatora.

## **SZATNIA**

Przed wejściem do sali, gdzie odbywa się wydarzenie, należy oddać rzeczy do szatni. Znajduje się ona na parterze, w głębi budynku. Aby do niej dojść, trzeba przejść obok kasy i zejść 4 schodkami w dół.

Szatnia jest bezpłatna i czynna przed wybranymi wydarzeniami.





W szatni możesz zostawić:

- ubranie np. kurtkę lub płaszcz,
- parasol.

W szatni pracownik za ladą odbierze Twoje ubranie i da ci małą metalową tabliczkę z numerem.

Ten numer oznacza miejsce na wieszaku, na którym wisi twoje ubranie. Schowaj go, aby się nie zgubił.

Po zakończonym wydarzeniu uczestnicy przychodzą do szatni, aby oddać numerek.

Wtedy pracownik zabiera numerek i oddaje twoje ubranie.

Często po spektaklu czy koncercie wiele osób czeka w kolejce. Może być wtedy głośno i trochę tłoczno.





## TOALETA

Na parterze są dwie toalety.

Pierwsza toaleta jest dla kobiet. Znajduje się w głębi korytarza za kasą biletową i schodami prowadzącymi w dół. Kiedy nimi zejdziesz, skręć w prawo.

Toaleta ta jest oznaczona symbolem WC.

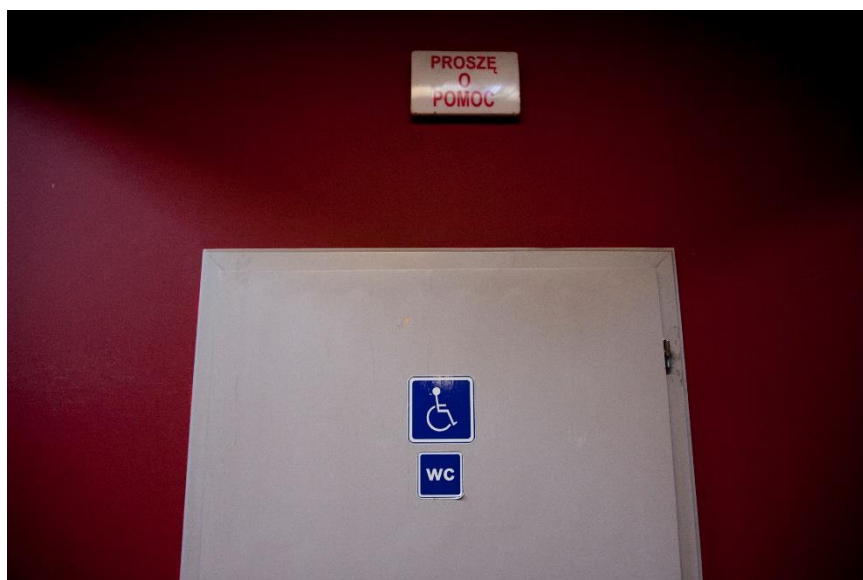


Obok toalety na parterze znajdziesz informacje o pozostałych toaletach.



Druga toaleta na parterze to **toaleta dla osób z niepełnosprawnościami**. Aby do niej dotrzeć, przejdź przez przeszklone drzwi obok windy i podążaj korytarzem.

Toaleta znajduje się w środku korytarza po lewej stronie.



Na 1. piętrze są trzy toalety. Znajdują się na prawo od głównych schodów, za wejściem do sali koncertowej, a na wprost windy. Wszystkie toalety są po lewej stronie korytarza. Pierwsza od lewej jest toaleta damska, następnie na środku toaleta dla osób z niepełnosprawnościami, na końcu toaleta męska. Są oznaczone specjalnymi symbolami.

Toalety dla Gości znajdują się także na drugim piętrze, w tym samym układzie, co toaleta na pierwszym piętrze. Znajdują się na wprost windy.

Toalety w KMO nie mają przewijaka ani komfortki. Komfortka to miejsce higieniczno-sanitarne, w którym osoby zależne z niepełnosprawnościami, mogą w sposób godny i komfortowy zostać przebrane przez opiekuna.

Czasami w trakcie wydarzeń wiele osób może chcieć skorzystać z toalety, więc mogą być kolejki.

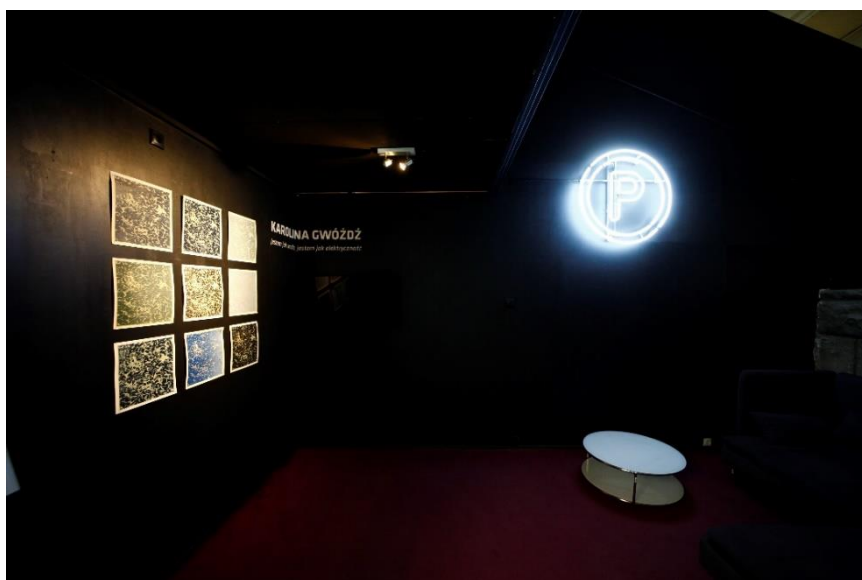
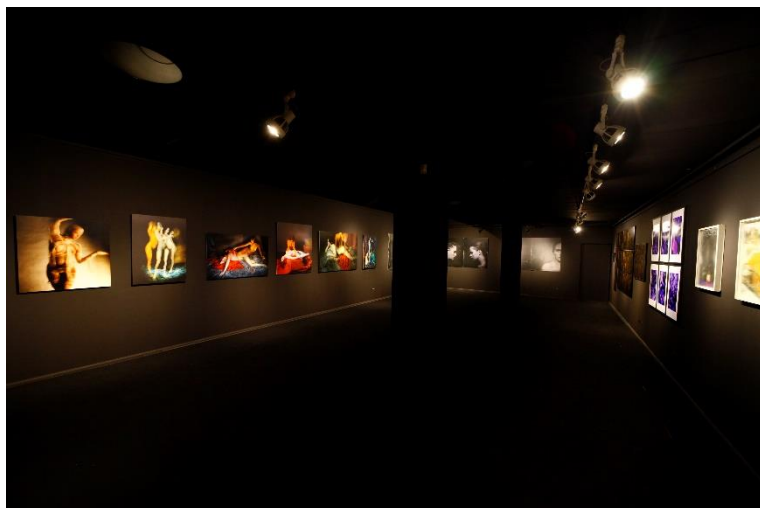
## **GALERIE W KMO**

W KMO mamy 5 galerii, w których prezentujemy sztuki wizualne. Dwie galerie znajdują się na parterze, po dwóch stronach schodów. Są to:

### Galeria Engram

Znajduje się po prawej stronie schodów.

To niewielka przestrzeń, ze ścianami w kolorze czarnym. Prezentuje prace takiej jak: rysunki, grafiki i fotografie.



### Galeria Pojedyncza

Znajduje się po lewej stronie schodów. Odbywają się w niej wernisaże prac różnych artystów, projekcje filmów oraz wykłady.

Na drugim piętrze znajdują się dwie kolejne galerie.

### Galeria Miasta Ogrodów

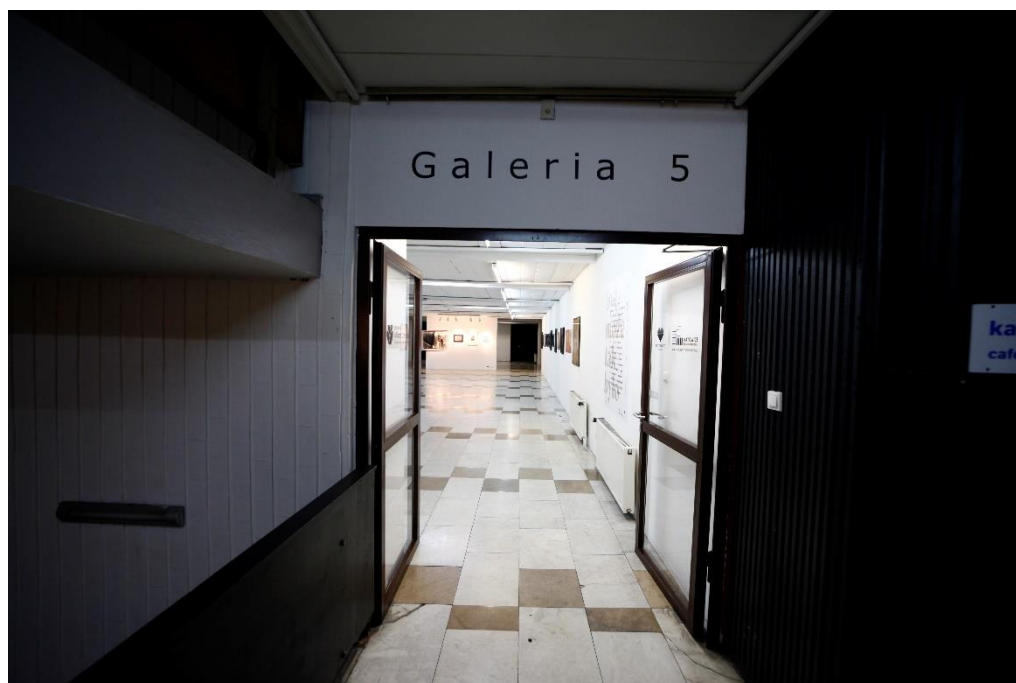
Mieści się w środkowej części budynku po prawej stronie po wyjściu z windy. To główna galeria i miejsce wystaw w KMO. Jest przeznaczona dla dzieł sztuki współczesnej





### Galeria 5

Znajduje się na lewo od klatki schodowej i windy. Od 2016 roku jest poświęcona sztukom wizualnym inspirowanym muzyką.



Ostatnią galerię znajdziesz na trzecim piętrze.

## Galeria Pusta

W tej galerii najczęściej prezentujemy fotografie.



Do wszystkich galerii możesz wejść boczną klatką schodową znajdującą się po prawej stronie lub wjechać windą.

## SALE WARSZTATOWE

W KMO mamy kilka sal, w których organizujemy warsztaty. Znajdują się na pierwszym, drugim i czwartym piętrze.

Na pierwszym piętrze to sale:

- Nr 101
- Nr 105

Sala nr 101 znajduje się na prawo od schodów głównych, a na lewo od wyjścia z windy. Musisz przejść przez szklane drzwi i przejść długim korytarzem. Sala 101 znajduje



*Sala 101*



się po lewej stronie na końcu korytarza.

Sala nr 105 znajduje się na lewo od głównych schodów, a na prawo od wyjścia z windy. Musisz przejść przez drzwi, skręcić w prawo i zobaczysz po lewej stronie drzwi z numerkiem 105.



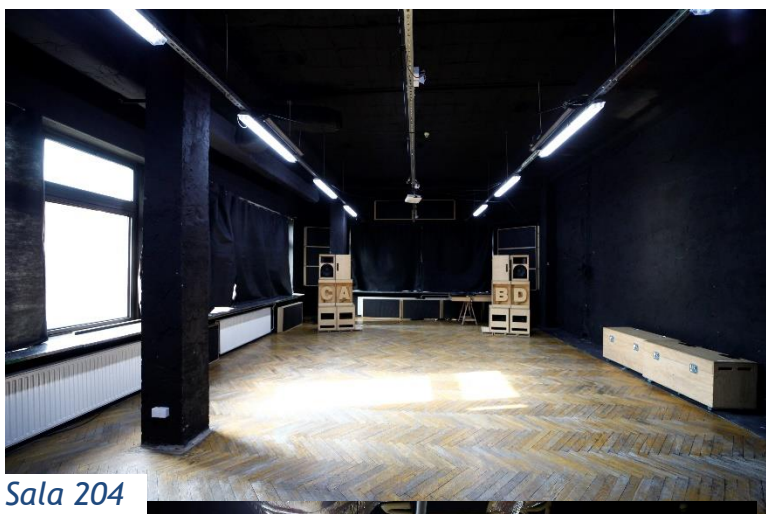
*Sala 105*

Na drugim piętrze to sale:

- Nr 204
- Nr 211

Sala 204 nazywa się **Biuro Dźwięku Katowice**. Znajduje się na prawo od schodów.

Musisz przejść przez Galerię 5 i na końcu wejść przez czarne drzwi po lewej stronie.



*Sala 204*

Sala 211 znajduje się na prawo od schodów. Musisz przejść przez Galerię 5 i na końcu wejść przez czarne drzwi po prawej stronie.



*Sala 211*

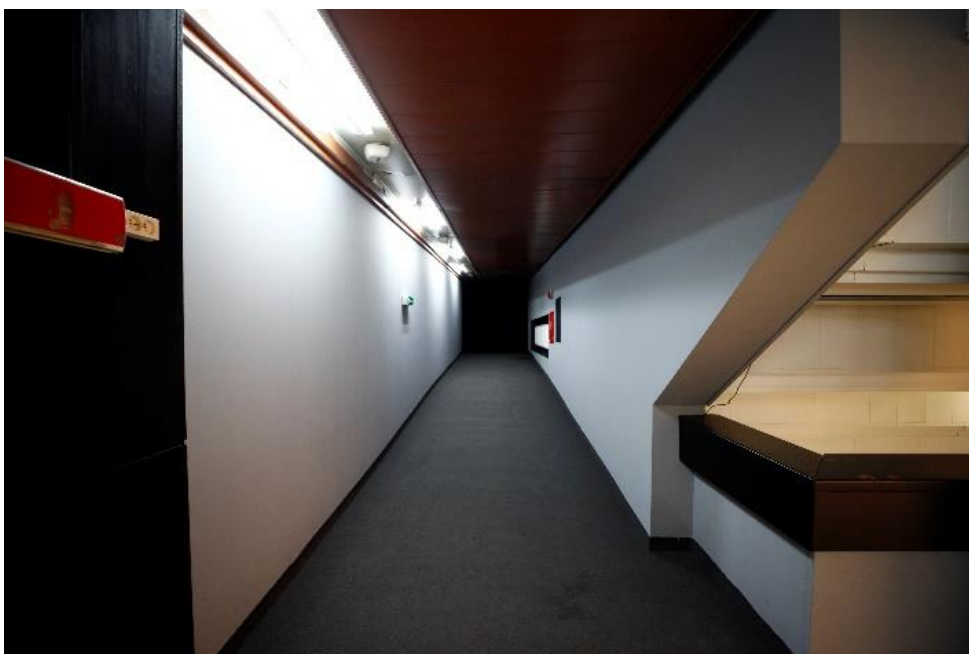


Na czwartym piętrze znajduje się **Pokój Sztuki Dziecka**.  
Tu odbywają się warsztaty i zajęcia dla dzieci.



## **SALA KONCERTOWA**

Sala koncertowa im. Grzegorza Fitelberga to największa sala w budynku KMO. Wejść na nią możesz z piętra 1, 2 i 3 piętra.

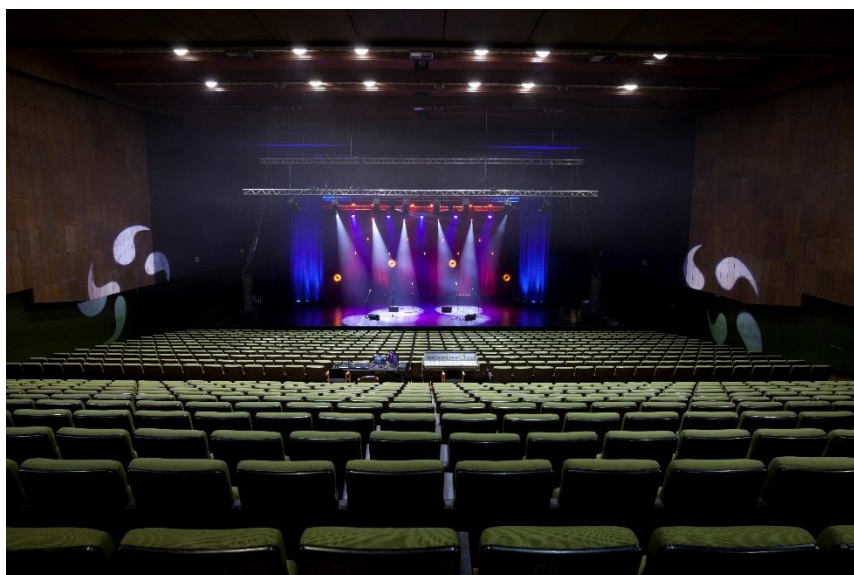


*Wejście na salę koncertową na pierwszym piętrze*



W sali koncertowej są 993 miejsca w układzie kinowym  
Liczba foteli w rzędach może być różna, w niektórych jest ich więcej,  
w innych mniej.

W tej sali odbywają się koncerty, spotkania autorskie, spektakle i różne pokazy.







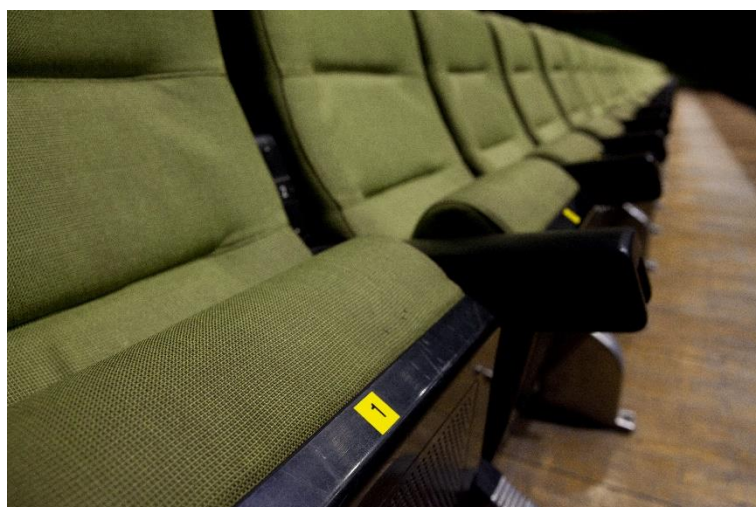
Na bilecie jest napisany numer rzędu oraz siedzenia.

Najpierw znajdź numer rzędu. Jest na żółtej tabliczce z czarnym numerem.

Znajdziesz ją z boku pierwszego siedzenia w każdym rzędzie.

Numer siedzenia jest napisany na małej tabliczce, która jest na dolnej części siedzenia, przy siedzisku.

Pierwszy rząd jest najbliższej sceny. Numer pierwszy siedzenia zawsze znajduje się po prawej stronie (gdy patrzysz na scenę).



Możesz poprosić pracownika KMO lub któregoś z widzów o znalezienie swojego miejsca.



## KAWIARNIA NA 1. PIĘTRZE



Kawiarnia w KMO nazywa się Strefa Centralna. Znajduje się na 1. piętrze. Możesz tam wejść głównymi schodami lub wjechać windą. W kawiarence są stoliki i krzesła. Możesz kupić kawę i inne napoje oraz przekąski i ciasta. Możesz zapłacić gotówką lub kartą płatniczą.

Kawiarnia jest czynna podczas niektórych wydarzeń w KMO.

## JAK ZACHOWAĆ SIĘ PODCZAS SPEKTAKLU CZY KONCERTU?

Podczas wydarzenia:

- wyłącz telefon,
- nie rób zdjęć,
- nie nagrywaj,
- nie rozmawiaj z innymi, bo może to przeszkadzać,
- nie jedz ani nie pij.

Niektóre spektakle czy koncerty trwają długo, są podzielone na części.

Pomiędzy częściami jest przerwa.

Podczas przedstawienia czy koncertu musisz siedzieć na swoim miejscu, nie wolno chodzić po sali. Jeśli potrzebujesz pójść do toalety, możesz wyjść, a potem wrócić na miejsce. Postaraj się to zrobić cicho, aby nie przeszkadzać innym widzom.



W trakcie przerwy można na przykład:

- wyjść do holu,
- skorzystać do toalety,
- kupić jedzenie lub picie w kawiarence.

Podczas przerwy zwykle jest tłoczno i dość głośno. Gdy zabrzmie gong, trzeba wracać do sali widowiskowej na swoje miejsce. Po przerwie nie musisz pokazywać biletu pracownikowi. Ważne, aby się nie spóźnić.

Na zakończenie spektaklu czy koncertu widzowie biją brawa aktorom i muzykom. Czasami robią to na stojąco.

Wydarzenia na scenie są bardzo różne. Podczas przedstawienia mogą być różne efekty specjalne np.:

- głośne dźwięki,
- dym,
- mocne światło,
- intensywne zapachy.

Jeśli chcesz się dowiedzieć, czy podczas wydarzenia będą efekty specjalne, możesz zapytać pracownika obsługi.

## PRAKTYCZNE INFORMACJE DLA GOŚCI

- **Gdzie mogę sprawdzić aktualny program KMO?**

Aktualne wydarzenia znajdziesz na stronie internetowej w zakładce “AKTUALNOŚCI” <https://miasto-ogrodow.eu/news> albo w KMO na plakatach w holu i na ulotkach przy kasie biletowej.

- **Jak kupić bilety na wydarzenie?**

Bilety możesz kupić w kasie lub online na stronie internetowej [www.interticket.pl](http://www.interticket.pl).

Twój bilet elektroniczny będzie wysłany na adres e-mail. Trzeba go pokazać pracownikowi obsługi przed wejściem na wydarzenie. Bilet elektroniczny możesz wydrukować albo pokazać w telefonie lub w tablecie.

- **Kto może kupić bilety ulgowe?**

Zniżki na bilety przysługują:

- osobom, które mają Kartę Mieszkańca Katowic.

- **Jak dojechać do KMO?**

Adres: ul. Plac Sejmu Śląskiego 2, 40-032 Katowice.

Możesz tam dotrzeć:

- Autobusem na przystanek Jagiellońska:  
Linie nr: 12, 51, 110, 133, 154, 600, 672, 672N, 674, 900, 910, 940, M22
- Autobusem na przystanek Francuska:  
Linie nr: 1, 1N, 51, 110, 600, 672, 672N, 674, 900, 910, 940, M22

Większość kursów wykonywana jest przez pojazdy niskopodłogowe.

- Pieszo: 15 min z Dworca PKP Katowice
- Samochodem: Plac Sejmu Śląskiego 2, 40-032 Katowice.

- **W jakich godzinach otwarte są galerie w KMO?**

Wszystkie galerie są czynne od wtorku do niedzieli w godzinach od 11. do 19.



- **Czy mogę wypożyczyć słuchawki wygłuszające?**

Tak, mamy słuchawki wygłuszające dla uczestników naszych wydarzeń. Jeśli chcesz je wypożyczyć, napisz e-mail na adres: [dostepnosc@miasto-ogrodow.eu](mailto:dostepnosc@miasto-ogrodow.eu).

- **Czy w KMO jest pokój wyciszeń?**

Niestety, nie ma pokoju wyciszeń. W razie potrzeby poproś pracownika instytucji o pomoc.

- **Czy strona KMO ma social media?**

Tak, posiadamy konta na popularnych social mediach:

- Facebook: <https://www.facebook.com/2016katowice?fref=ts>
- Instagram: [https://www.instagram.com/katowice\\_miasto\\_ogrodow/](https://www.instagram.com/katowice_miasto_ogrodow/)
- YouTube: <https://www.youtube.com/user/MiastoOgrodow>

Mamy również kanał dostępny w Polskim Języku Migowym:

<https://www.facebook.com/KMOwPJM>

Część projektów, wydarzeń i festiwali realizowanych przez KMO ma również własne konta w serwisie Facebook.

Są to na przykład: Ars Independent, Biuro Dźwięku Katowice, Galerie Miasta Ogrodów, Gardens of Sounds / Festiwal Muzyki Świata Ogrody Dźwięków, Katowice JazzArt Festival.

- **Czy mogę wejść do KMO z psem przewodnikiem?**

Tak. Osoby z niepełnosprawnością wzroku są mile widziane razem z psem przewodnikiem.

Finansowanie ze środków PFRON-u w ramach programu „Kultura bez barier”, realizowanego w ramach Osi priorytetowej IV. Innowacje społeczne i współpraca ponadnarodowa, w ramach Działania 4.3 Współpraca ponadnarodowa Programu Operacyjnego Wiedza Edukacja Rozwój na lata 2014-2020.



Państwowy Fundusz  
Rehabilitacji Osób  
Niepełnosprawnych

#### **Autorki:**

Alicja Maciejewska, Wioletta Puk, Magdalena Orczewska, Anna Ochlińska,  
Magdalena Czerny-Kehl

#### **Zdjęcia:**

Arkadiusz Ławrywianiec, Alicja Maciejewska, archiwum KMO